



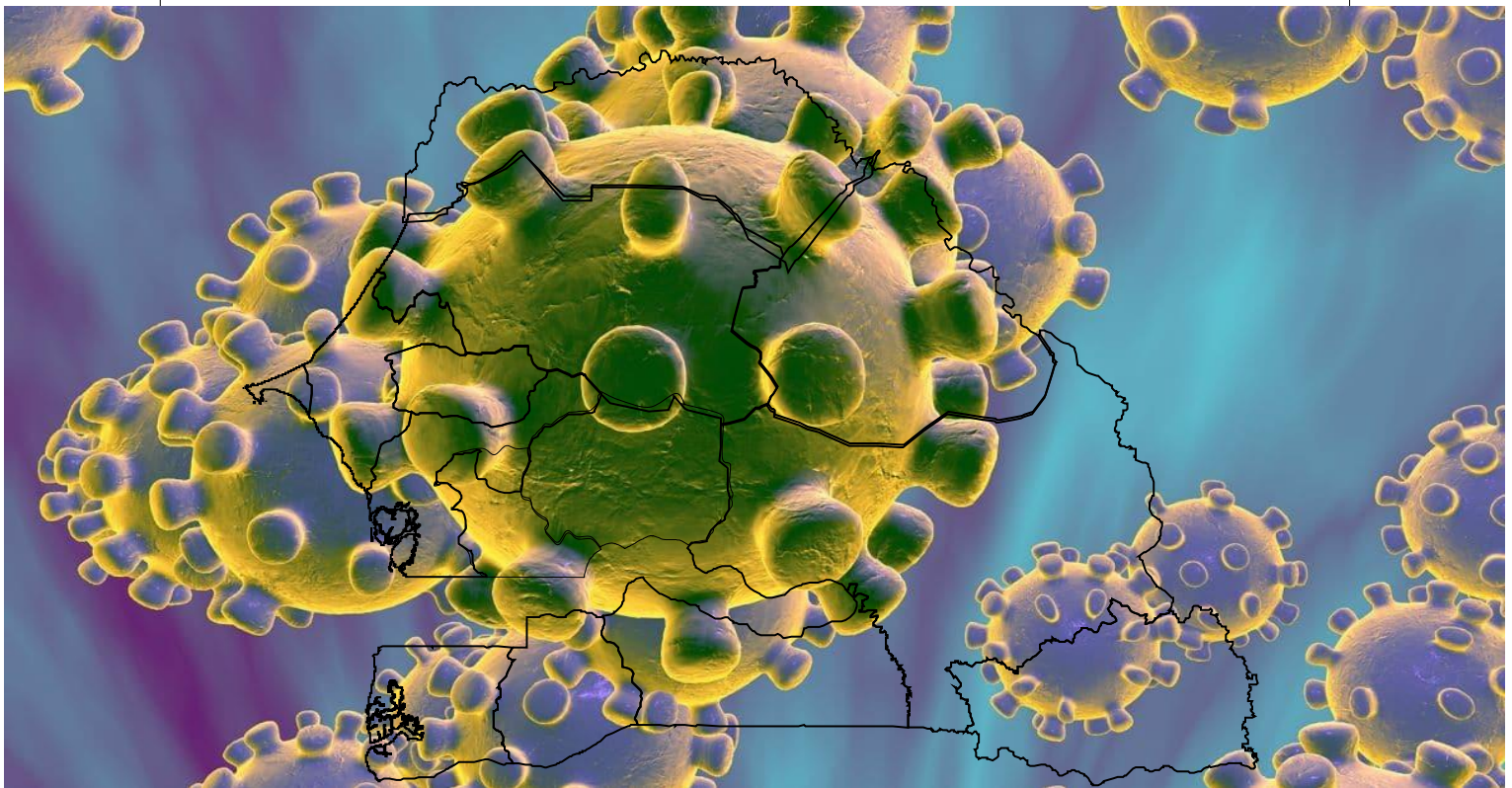
République du Sénégal

Ministère de la Santé et l'Action sociale



# Riposte à la pandémie de COVID-19 au Sénégal

Rapport de situation n° 118 du 25 Octobre 2021



# Riposte à la pandémie de COVID-19 au Sénégal

## 1. Points saillants

- ➔ Vingt-trois (23) nouveaux cas confirmés de COVID-19 et sept (07) nouveaux décès enregistrés au Sénégal à la semaine 42
- ➔ A ce jour, le Sénégal a enregistré 73 896 cas confirmés de COVID-19 dont 71 994 guéris et 1 878 décès
- ➔ Au total, 8 523 alertes ont été enregistrées par SAMU National à ce jour
- ➔ Administration de 1 284 720 premières doses de vaccin anti-COVID-19 à ce jour
- ➔ A ce jour, 883 543 personnes sont complètement vaccinées

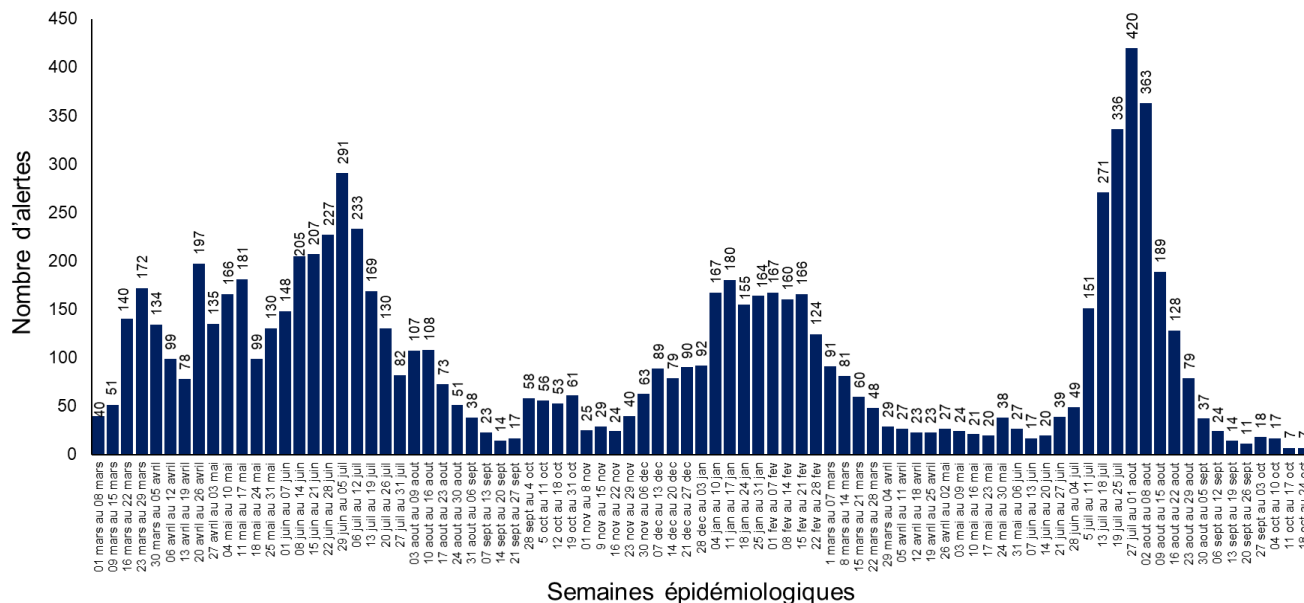
### Chiffres clés

**Tableau I** : Evolution des indicateurs hebdomadaires du COVID-19 au Sénégal à la semaine 42, 2021

Indicateurs	Semaine 41	Semaine 42	Evolution (%)
Nombre de tests réalisés chez les suspects	1 085	478	-55,9
Nombre de nouveaux cas positifs	32	23	-28,1
Nombre de cas graves	0	2	
Nombre de nouveaux guéris	38	19	-50,0
Nombre de décès	3	7	+133,3
Nombre d'alertes reçues par le SAMU	7	7	0,0
Nombre de districts sanitaires touchés	79	79	0,0

## 2. Situation épidémiologique

### Gestion des alertes COVID-19



**Graphique 1 : Evolution des alertes COVID-19 reçues au SAMU National, semaine 42, Sénégal, 2021**

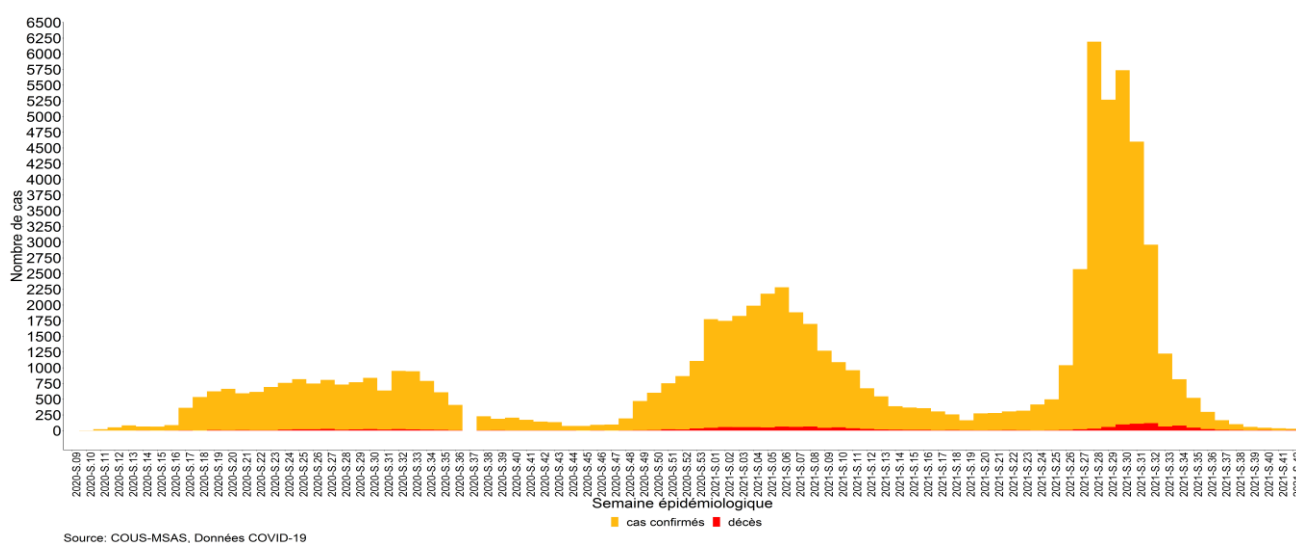
➔ Sept (07) alertes COVID-19 ont été reçues au SAMU National lors de la dernière semaine (42) contre 07 à la semaine 41

### Cas confirmés de COVID-19

**Tableau II : Cas confirmés de COVID-19 par région au cours des 7 derniers jours, Sénégal, 2021**

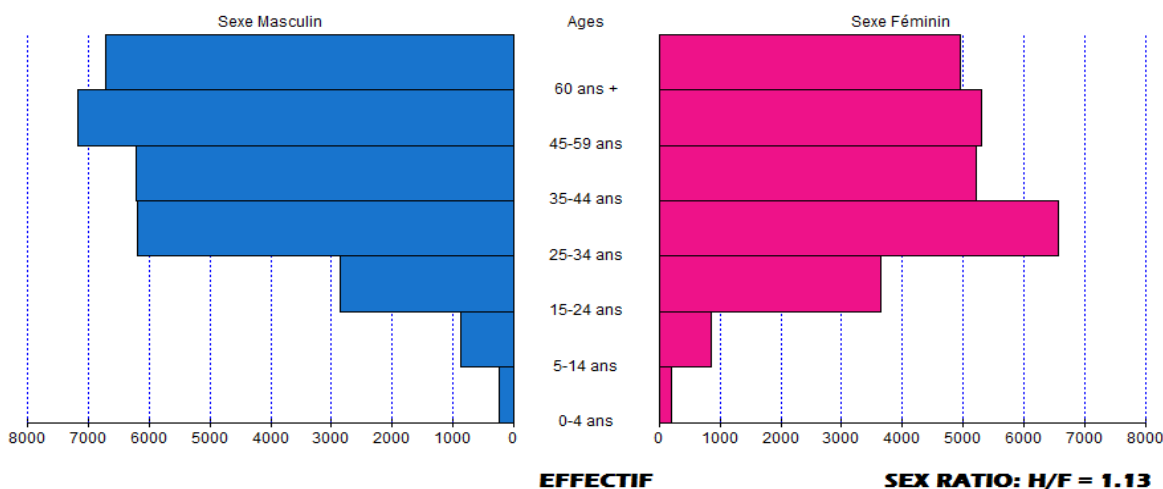
Région médicale	Nouveaux cas au cours des 7 derniers jours	Cas cumulés	Cas cumulés pour 100 000 habitants
DAKAR	11	48717	1 237
DIORBEL	0	3294	172
FATICK	2	1443	155
KAFFRINE	0	253	34
KAOLACK	0	2567	209
KÉDOUGOU	0	660	335
KOLDA	1	911	107
LOUGA	0	1711	157
MATAM	1	846	111
SAINT-LOUIS	0	2889	258
SÉDHIU	0	321	54
TAMBACOUNDA	1	545	60
THIÈS	7	7847	353
ZIGUINCHOR	0	1892	268
<b>SÉNÉGAL</b>	<b>23</b>	<b>73 896</b>	<b>429</b>

- ➔ Cumul de 73 896 cas confirmés de COVID-19 à la date du 25 octobre 2021
- ➔ Au total, 1 878 décès ont été enregistrés à ce jour
- ➔ Le taux d'attaque hebdomadaire est de 0,1 cas pour 100 000 habitants au cours de la semaine 42 contre 0,2/100 000 à la semaine 41 soit une baisse de 50%
- ➔ Le taux d'attaque cumulé pour le niveau national est de 429 cas pour 100 000 Habitants à la date du 25 octobre 2021
- ➔ L'âge moyen des personnes décédées est de 62 ans avec un minimum à 50 ans et un maximum à 93 ans



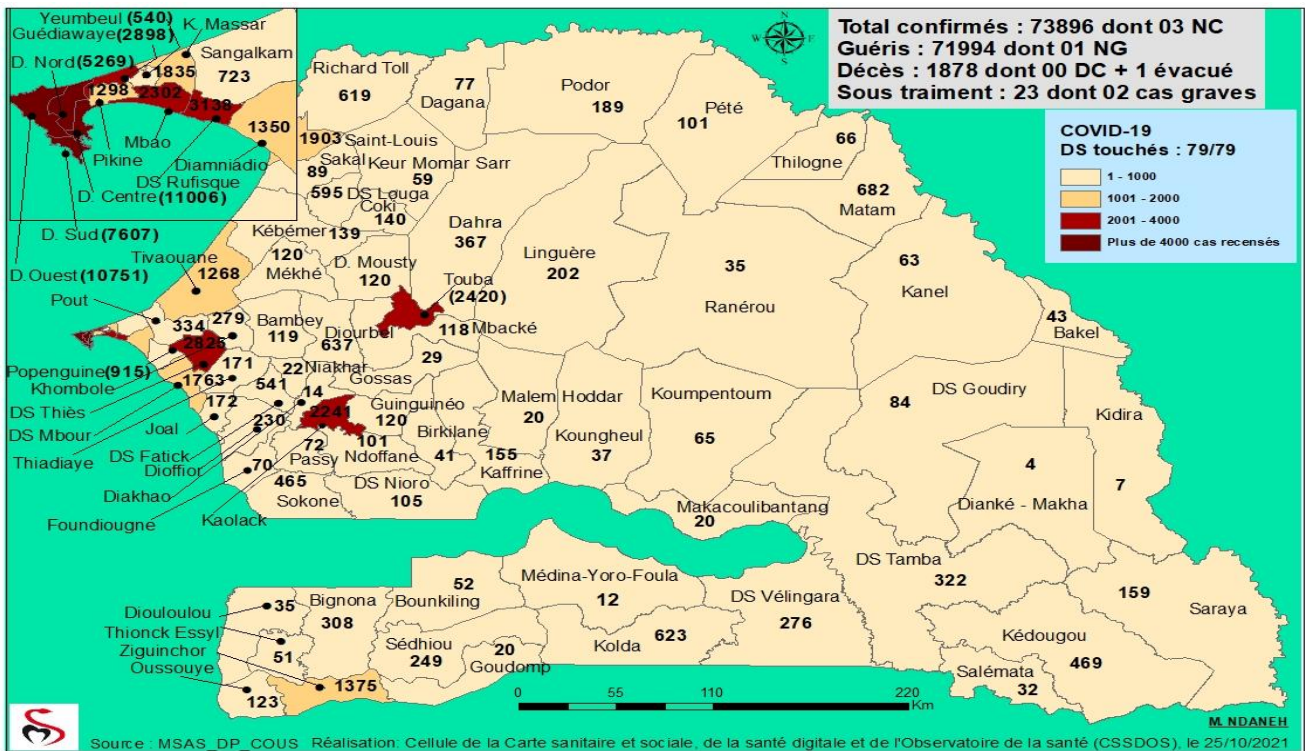
**Graphique 2** : Courbe hebdomadaire des cas confirmés et des décès de COVID-19 du 02 mars 2020 au 25 octobre 2021, Sénégal

- ➔ Cumul de 23 cas confirmés à la semaine 42 contre 32 cas confirmés à la semaine 41 soit une baisse de 28%



**Graphique 3** : Pyramide des ages, par sexe, des cas de COVID-19 au Sénégal du 02 mars 2020 au 25 octobre 2021

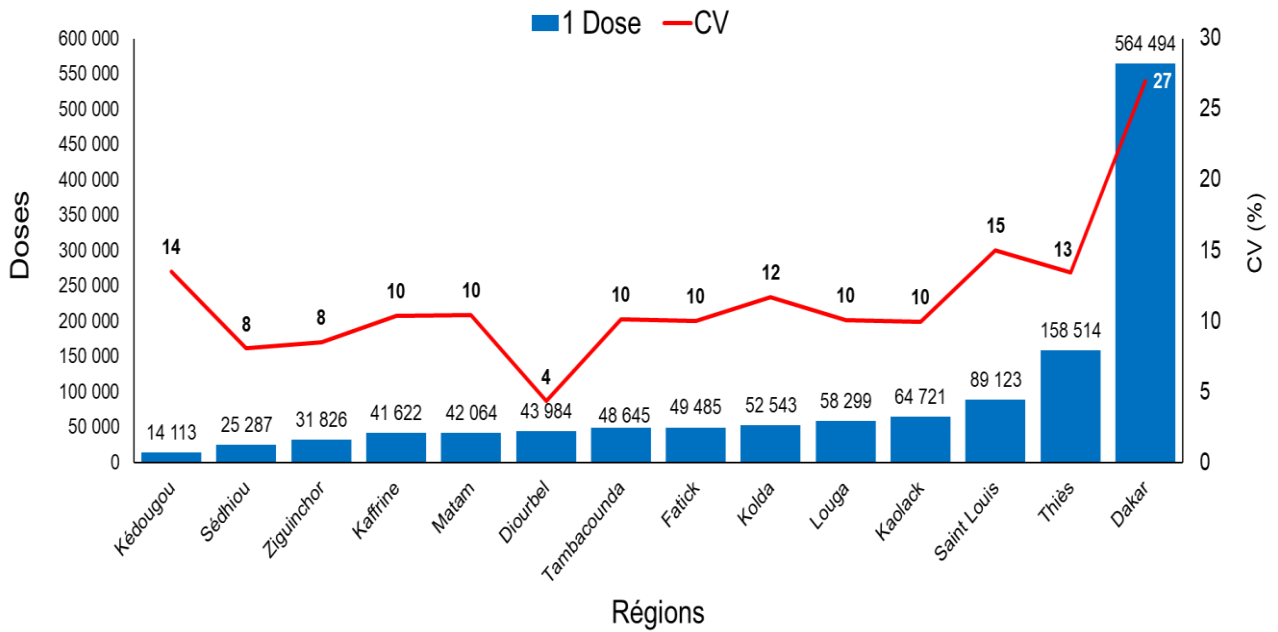
- ➔ Dans la 3<sup>ème</sup> vague, la tranche d'âge 25- 34 ans + est la plus touchée et le ratio homme/femme est de 1,13



**Carte 1 : Répartition des cas confirmés de COVID-19 par district sanitaire du 02 mars 2020 au 25 octobre 2021, Sénégal**

➔ 79 districts sanitaires touchés depuis le début de la pandémie soit une proportion de 100% (79/79)

### 3. Vaccination



**Graphique 4 : Evolution de la vaccination anti-COVID-19 par région, Sénégal, 25 octobre 2021**

- ➔ Cumul de 1 284 720 de premières doses administrées à ce jour
- ➔ Cumul de 883 543 personnes complètement vaccinées à ce jour

## 4. Actions de santé publique

### 4.1. Coordination

- ➔ Tenue des réunions du groupe multisectoriel de coordination opérationnelle au COUS
- ➔ Publication du SITREP N°118 de la riposte au COVID-19
- ➔ Tenue de la réunion du CNGE, le 25 octobre 2021

### 4.2. Surveillance épidémiologique et points d'entrée

- ➔ Utilisation des nouvelles définitions des cas de COVID-19
- ➔ Poursuite de l'investigation des cas et suivi des contacts par les équipes des districts sanitaires
- ➔ Poursuite du screening des voyageurs entrants et sortants (prise de température, test et remplissage des fiches du voyageur)

### 4.3. Laboratoire

- ➔ Cumul de 870 129 échantillons testés par les différents laboratoires à la date du 25/10/2021
- ➔ Le taux de positivité chez les contacts et suspects à la semaine 42 est de 1% contre 1% à la semaine 41
- ➔ Poursuite des activités de séquençage pour la détection de nouveaux variants, y compris chez les voyageurs sortants
- ➔ Utilisation des tests de diagnostic rapide (TDR) de type antigénique pour confirmation des cas de COVID-19

#### 4.4. Prise en charge des cas

- ➔ Cumul de 71 994 patients sortis guéris soit un taux de guérison de 97,4% à la date du 25/10/2021
- ➔ A la date du 25/10/2021, 23 patients sont pris en charge dans les CTEpi et les domiciles
- ➔ Le taux d'occupation des lits dans les 27 CTEpi que compte le pays est en moyenne de 03% à la date du 25/10/2021
- ➔ Un cumul de 1 878 décès a été enregistré à la date du 25/10/2021 soit une létalité de 2,5%
- ➔ Poursuite de l'assistance psychosociale des cas, des contacts, de leur famille et du personnel soignant

#### 4.5. Prévention et Contrôle des Infections (PCI)

- ➔ Poursuite des activités de désinfection/décontamination des domiciles des cas et des corps sans vie
- ➔ Superviseur des différentes zones tampons de la région de Dakar sur la PCI
- ➔ Encadrement des activités d'inhumation des décès COVID+

#### 4.6. Communication sur les risques et engagement communautaire (CREC)

- ➔ Elaboration et partage d'un plan de travail pour la vaccination contre la COVID-19
- ➔ Communication sur le respect des mesures barrières et la vaccination

### 5. Partenaires

- ➔ Institut Pasteur de Dakar (IPD)
- ➔ Institut de Recherche en Santé, de Surveillance Épidémiologique et de Formation (IRESSEF)
- ➔ Agence Nationale de la Statistique et de la Démographie (ANSD)
- ➔ Organisation Mondiale de la Santé (OMS)

- ➔ Centers for Disease Control and Prevention (CDC)
- ➔ Unicef
- ➔ ALIMA
- ➔ Médecins Sans Frontières (MSF)
- ➔ Croix-Rouge Sénégalaise
- ➔ Organisation Internationale pour les Migrations (OIM)
- ➔ PATH
- ➔ World Vision
- ➔ Banque Mondiale
- ➔ Clinton Health Access initiative (CHAI)
- ➔ USAID
- ➔ UNFPA

**Pour plus d'informations, veuillez contacter :**

**1. Pour le Ministère de la Santé et de l'Action sociale (MSAS)**

Dr Alioune Badara Ly (Gestionnaire d'Incident) : [ably@cousenegal.sn](mailto:ably@cousenegal.sn)

Dr Marie Khémesse Ngom Ndiaye (PFN RSI) : [ndiayekhemesse@yahoo.fr](mailto:ndiayekhemesse@yahoo.fr)

**2. Pour L'OMS**

Dr Mady Ba (Gestionnaire d'incident) : [mba@who.int](mailto:mba@who.int)