



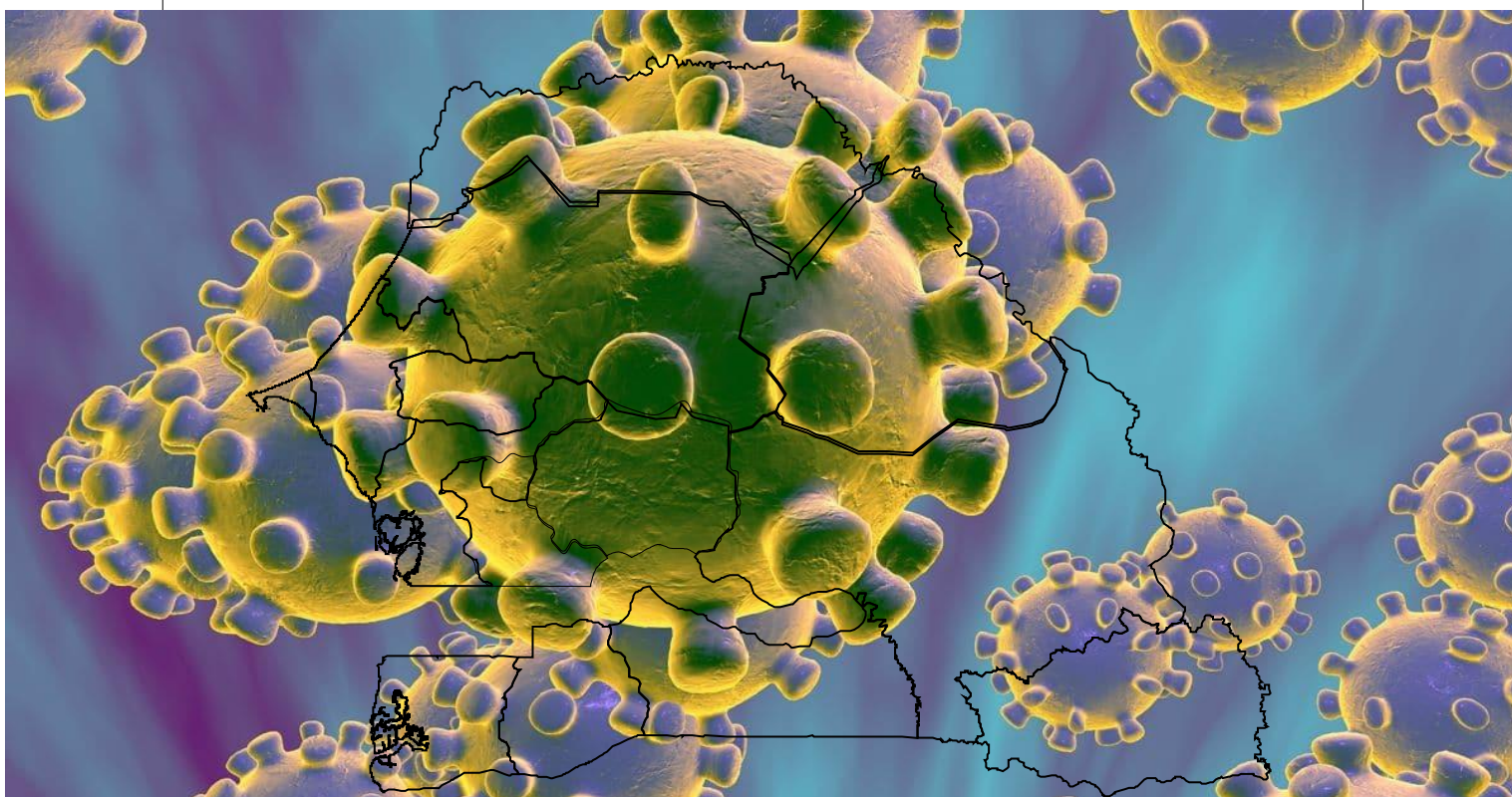
République du Sénégal

Ministère de la Santé et l'Action sociale



Riposte à l'épidémie du nouveau coronavirus COVID-19, Sénégal

Rapport de situation n° 62 du 8 octobre 2020



Riposte à l'épidémie du nouveau coronavirus COVID-19

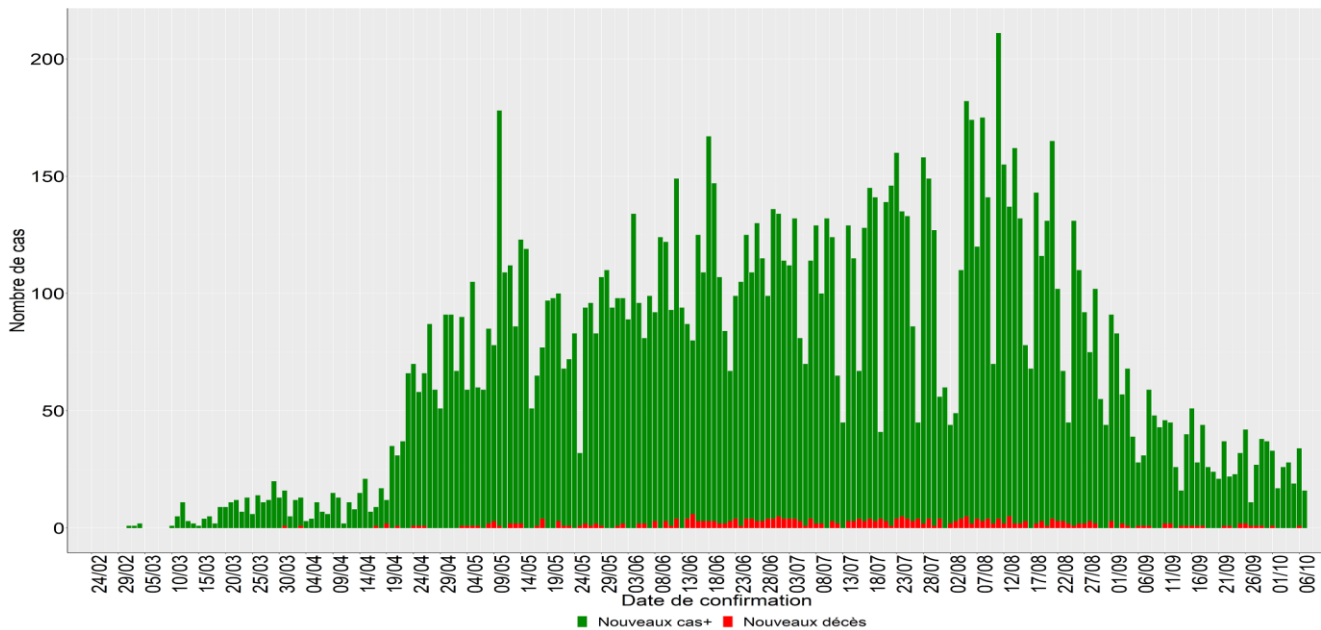
1. Points saillants

- ➔ Soixante-huit (68) nouveaux cas confirmés de COVID-19 enregistrés au Sénégal entre le 6 et le 8 octobre 2020
- ➔ Un (1) nouveau décès enregistré entre le 6 et le 8 octobre 2020
- ➔ Tendance à la baisse maintenue avec une diminution des cas graves en réanimation
- ➔ A ce jour, le Sénégal a enregistré 15 190 cas confirmés de COVID-19 dont 13 068 guéris et 313 décès
- ➔ Tenue d'une réunion de cadrage des stratégies pour la surveillance basée sur les événements en contexte COVID, le 7 octobre 2020

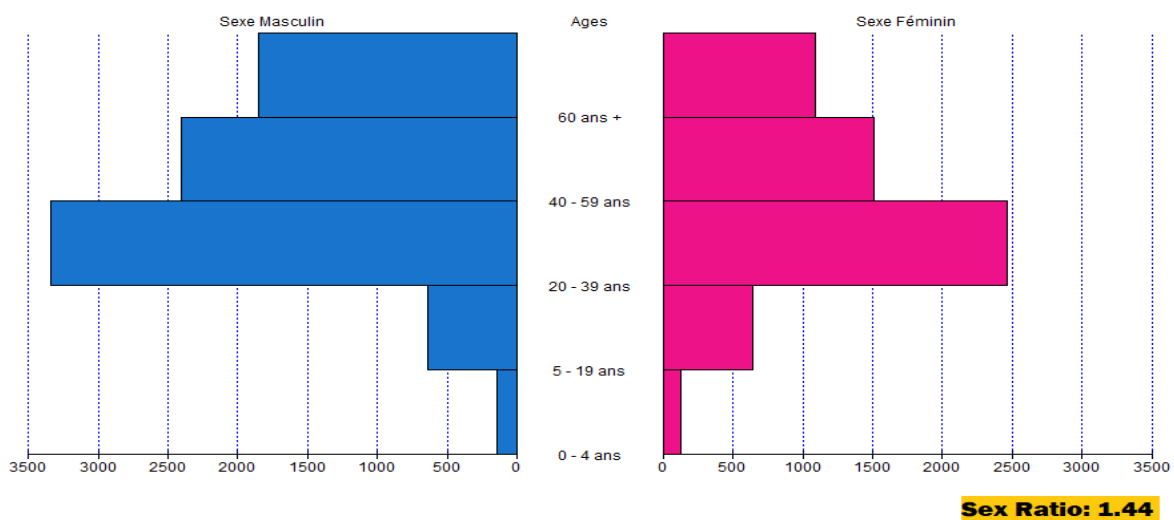
2. Situation épidémiologique

Cas confirmés de COVID-19

- ➔ Cumul de 15 190 cas confirmés de COVID-19 à la date du 8 octobre 2020
- ➔ Toutes les 14 régions du Sénégal sont touchées : Dakar (10371 cas), Thiès (1805 cas), Diourbel (744 cas), Ziguinchor (561 cas), Saint-Louis (295 cas), Kolda (215 cas), Kaolack (270 cas), Sédhiou (151 cas), Tambacounda (111 cas), Kédougou (219 cas), Fatick (312 cas), Louga (70 cas), Matam (46 cas), Kaffrine (20 cas)
- ➔ 72 districts sanitaires ont enregistré un cas au moins, soit une proportion de 91% (72/79)
- ➔ Le taux d'attaque cumulé S10-S40 à l'échelle nationale est de 90 cas pour 100 000 habitants
- ➔ Au total, 313 décès ont été enregistrés à ce jour
- ➔ L'âge moyen des personnes décédées est de 67 ans avec un minimum à 19 ans et un maximum à 95 ans

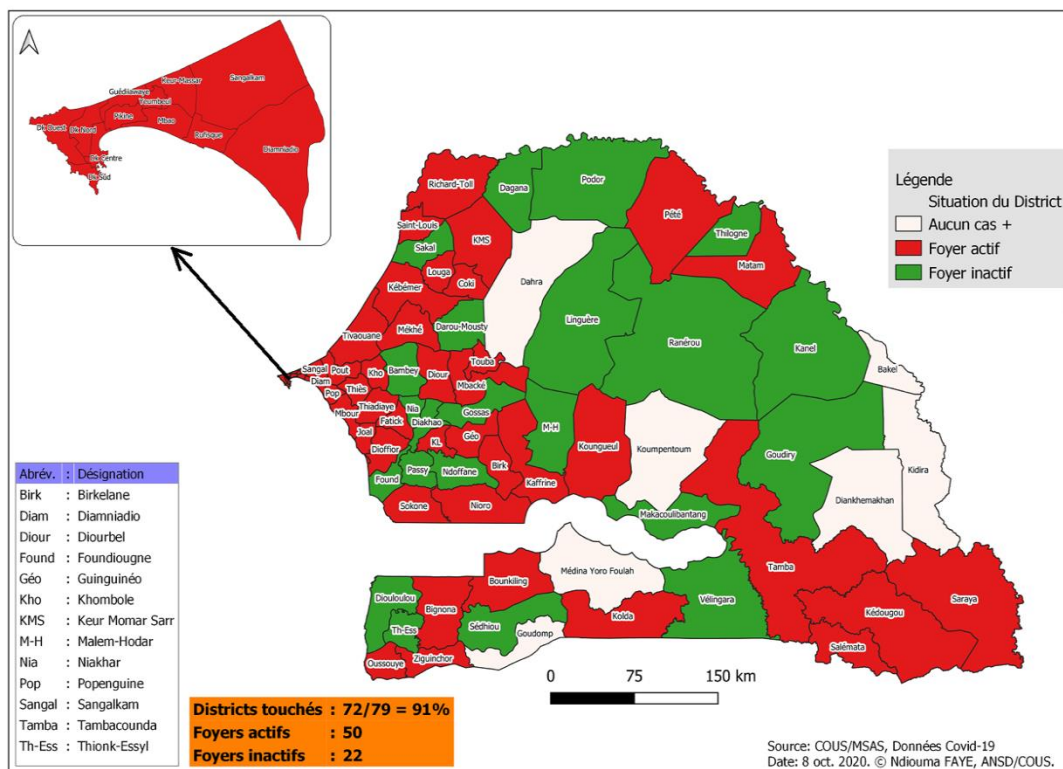


Graphique 1 : Courbe d'évolution des cas confirmés de COVID-19 du 02 mars au 08 octobre 2020



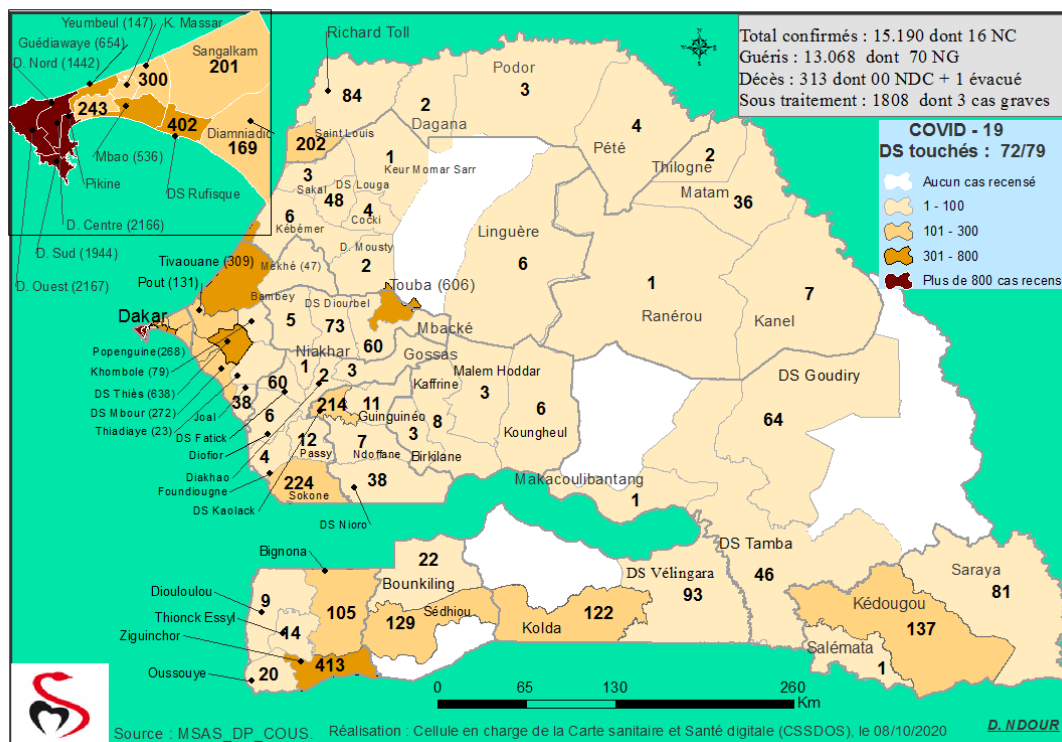
Graphique 2 : Répartition des cas de COVID-19 par sexe et par tranche d'âge au Sénégal, 8 octobre 2020

- La tranche d'âge 20-39 ans enregistre le plus grand nombre de cas positifs (33 %) et le ratio Homme/Femme est de 1,4 traduisant un nombre de cas confirmés légèrement plus important chez les sujets de sexe masculin (59%)
- Les personnes vulnérables, âgées de 60 ans et plus représentent 21% des cas confirmés à la date du 8 Octobre 2020



Carte 1 : Cartographie des districts sanitaires du Sénégal touchés par la COVID-19 à la date du 8 octobre 2020

➔ Sur 72 districts sanitaires touchés depuis le début de la pandémie, 51 sont encore actifs dont tous les districts des régions de Dakar et Thiès



Carte 2 : Répartition des cas confirmés de COVID-19 par district sanitaire, 8 octobre 2020, Sénégal

3. Actions de santé publique

3.1. Coordination

- ➔ Fin de la mission d'appui du groupe de coordination opérationnelle à Touba
- ➔ Tenue de réunions quotidiennes du groupe multisectoriel de coordination opérationnelle au COUS
- ➔ Tenue de la 9^{ème} réunion de la commission points d'entrée des agences du système des Nations Unies au Sénégal pour les perspectives des appuis conjoints pour la COVID-19
- ➔ Publication du SITREP N°62 de la riposte au COVID-19

3.2. Surveillance épidémiologique et points d'entrée

- ➔ Poursuite de l'investigation des cas et suivi des contacts par les équipes des districts sanitaires
- ➔ Poursuite du screening des voyageurs entrants et sortants (prise de température, testing et remplissage des fiches du voyageur)
- ➔ Formation des agents aux points d'entrée des régions de Saint-Louis, Ziguinchor et Kédougou sur la COVID-19 en collaboration avec l'OIM

3.3. Laboratoire

- ➔ Cumul de 192 401 échantillons testés par les différents laboratoires à la date du 08/10/2020
- ➔ Le taux de positivité est de 1,62 % à la date du 08/10/2020

3.4. Prise en charge des cas

- ➔ Cumul de 13 068 patients sortis guéris soit un taux de guérison de 86%
- ➔ A la date du 08/10/2020, 1 808 patients sont pris en charge dans les CTEpi, les sites de prise en charge extrahospitalière et les domiciles
- ➔ Le taux d'occupation des lits est en moyenne de 16 % à Dakar, 5,2 % dans les autres régions et 4,9 % dans les sites de prise en charge extrahospitalière
- ➔ 3 cas graves sont en réanimation
- ➔ Un cumul de 313 décès a été enregistré à la date du 08/10/2020 soit une létalité de 2,06 % parmi les cas confirmés
- ➔ Poursuite de l'assistance psychosociale des cas, des contacts, de leur famille et du personnel soignant

3.5. Prévention et Contrôle des Infections (PCI)

- ➔ Poursuite des activités de désinfection/décontamination des domiciles des cas et des corps sans vie
- ➔ Encadrement des activités d'inhumation des décès COVID+

3.6. Communication sur les risques et engagement communautaire (CREC)

- ➔ Poursuite de l'appui du SNEIPS à Diourbel
- ➔ Poursuite de la mise en œuvre des activités de communication dans toutes les régions

4. Perspectives

- ➔ Démarrage de la surveillance basée sur les événements dans le contexte COVID dans les districts pilotes
- ➔ Intensification de la CREC

5. Partenaires

- ➔ Institut Pasteur de Dakar (IPD)
- ➔ Institut de Recherche en Santé, de Surveillance Épidémiologique et de Formation (IRESSEF)
- ➔ Agence Nationale de la Statistique et de la Démographie (ANSD)
- ➔ Organisation Mondiale de la Santé (OMS)
- ➔ Centers for Disease Control and Prevention (CDC)
- ➔ Unicef
- ➔ ALIMA
- ➔ Médecins Sans Frontières (MSF)
- ➔ Croix-Rouge Sénégalaise
- ➔ Organisation Internationale pour les Migrations (OIM)
- ➔ PATH
- ➔ World Vision
- ➔ Banque Mondiale
- ➔ Clinton Health Access initiative (CHAI)
- ➔ USAID
- ➔ UNFPA
- ➔ UNHCR

Pour plus d'informations, veuillez contacter :

1. Pour le Ministère de la Santé et de l'Action sociale (MSAS)

Dr Abdoulaye Bousso (Gestionnaire d'incident) : abouso@cousenegal.sn

Dr Alioune Badara Ly (Gestionnaire d'Incident adjoint) : ably@cousenegal.sn

Dr Marie Khémesse Ngom Ndiaye (PFN RSI) : ndiayekhemesse@yahoo.fr

2. Pour L'OMS

Dr Mady Ba (Gestionnaire d'incident) : mba@who.int